



Manuale d'uso

CorobDRIVER

Versione 4.5
(revisione 01)

Corob S.p.A.

© 2002 COROB S.p.A.

CorobDRIVER

Manuale d'uso

Versione 4.5 (revisione 01)

© COPYRIGHT 2002, Corob[®] S.p.A.

Tutti i diritti riservati

Per nessun motivo nessuna parte di questo materiale può essere riprodotta in qualsiasi forma o mezzo (inclusa la registrazione e la fotocopia), senza una precedente espressa autorizzazione scritta da parte di Corob[®] S.p.A..

Le informazioni contenute nel presente documento sono soggette a modifiche senza preavviso e non rappresentano un impegno da parte di Corob[®] S.p.A.. Ogni riferimento a società, nomi, dati e indirizzi utilizzati nelle videate e/o negli esempi è puramente casuale, salvo diversa indicazione, ed ha il solo scopo di chiarire l'utilizzo del prodotto Corob.

Corob[®] S.p.A. non è da ritenersi responsabile di alcun errore od omissione tecnica o editoriale rilevati nel presente manuale e neppure di danni casuali o no relativi alla corrispondenza o utilizzo del presente materiale.

I nomi dei prodotti utilizzati in questo manuale possono essere marchi commerciali o marchi registrati delle rispettive aziende e sono riconosciuti come tali.

Richieste di ulteriori copie di questo prodotto o di informazioni tecniche sullo stesso, vanno indirizzate a:

COROB[®] S.p.A.

Via Agricoltura 103 • 41038 San Felice s/P • Modena • Italy

Phone: + 39-0535-6633 • Fax: + 39-0535-663400

Stampato in Italia

Sommario

Introduzione	3
Informazioni su CorobDRIVER	3
Requisiti minimi del sistema.....	3
Convenzioni generali.....	4
Uso del mouse	4
Uso della tastiera	4
Installazione	7
Installazione di CorobDRIVER.....	7
Installazione della struttura dati	7
Come predisporre CorobDRIVER all'utilizzo	8
<i>Funzionamento in modalità Demo</i>	8
Avvio di CorobDRIVER	11
Come avviare CorobDRIVER	11
Inizializzazione	12
<i>Test di dispensazione e Spurgo degli ugelli</i>	13
Finestra principale.....	13
Menù di controllo.....	15
Uscita da CorobDRIVER.....	15
Uso di CorobDRIVER	17
Uso di CorobDRIVER.....	17
Confezione	17
N. contenitori	19
Contatore delle dispensazioni.....	19
Barra di stato del dispensatore	19
Pulsanti di comando.....	19
Caricamento della formula	20
Caricamento automatico delle formule	20
Caricamento delle formule tramite Carica	20
Apertura di un file formula	21
Informazioni tecniche	21
Comandi del dispensatore	22
<i>Reset</i>	23
<i>Inizializzazione</i>	24
<i>Ricircolo</i>	24
<i>Agitazione</i>	24
<i>Perforazione</i>	24
<i>Spurgo degli ugelli</i>	24
<i>Autocap - Apri / Chiudi / Intermedia</i>	25
<i>Sgabello - Salita / Discesa / Posiziona a</i>	25
Livelli	25
Quando e come aggiornare il livello dei coloranti	27
<i>Procedura</i>	27
Circuiti multipli	28

Configurazione	29
Modifica della lingua	29
Opzioni.....	29
Ricezione	30
Caricamento formule	31
Selezione confezione	31
Notifica fine dispensazione.....	31
File LOG	31
Pagine HTML.....	31

Introduzione

Informazioni su CorobDRIVER

CorobDRIVER opera in ambiente Microsoft Windows 95/98/ME/XP e in ambiente Microsoft Windows NT/2000.

CorobDRIVER è un programma in grado di gestire in modo completo un dispensatore automatico Corob.

Lo scopo di CorobDRIVER è quello di dare agli sviluppatori di software uno strumento in grado di gestire tutte le funzionalità dei dispensatori automatici Corob da integrare ad un applicativo per la gestione della formulazione del colore.

In CorobDRIVER sono inoltre disponibili tutte le funzioni necessarie per la manutenzione giornaliera del dispensatore e per la gestione del livello dei coloranti nei serbatoi.

Questo documento fornisce tutte le informazioni per capire ed utilizzare CorobDRIVER.

È consigliabile leggere completamente questo documento prima di procedere con l'utilizzo del programma CorobDRIVER.

Per cominciare, installare Windows 95/98/ME/XP o Microsoft Windows NT/2000 (acquistato separatamente). Imparare ad utilizzare Windows. Non cercare di installare il programma Corob finché non si è acquisita sufficiente dimestichezza con l'ambiente Windows.

Requisiti minimi del sistema

CorobDRIVER è un programma da utilizzare sul Personal Computer che equipaggia un dispensatore automatico Corob.

In caso di Personal Computer fornito da Corob, sia le caratteristiche hardware che il sistema operativo vengono già configurati per fornire le migliori prestazioni del pacchetto software.

In caso di Personal Computer acquistato direttamente dal cliente e comunque non fornito da Corob, è importante rispettare le seguenti caratteristiche **minime**:

- IBM® PC o compatibile
- Processore Pentium III Intel® 400 Mhz, 600 Mhz consigliato
- Windows® 95/98/ME/XP, Windows® NT® Workstation o Windows® 2000
- 64 MB RAM o superiore consigliati

- Hard disk 5 Gb
- Scheda video SVGA con minimo 4 MB RAM
- Mouse o Trackball
- Drive CD-ROM 24X
- Modem compatibile Windows® consigliato
- 2 porte di comunicazione seriale (COM1, COM2), porte seriali aggiuntive in caso di utilizzo di Colormatching o stampa etichette
- 1 porta parallela (LPT1)

Convenzioni generali

Di seguito sono riportate alcune convenzioni generali relative all'uso di un programma in ambiente Windows e convenzioni utilizzate in questo documento. Per una descrizione più dettagliata delle finestre di dialogo di Windows consultare la Guida di Microsoft Windows.

Uso del mouse

Per l'utilizzo di CorobDRIVER è consigliabile il mouse. Di seguito sono riportate alcune convenzioni relative all'uso del mouse.

- Si assume che il pulsante sinistro sia programmato come pulsante principale.
- Ogni qual volta una procedura richiede l'impiego del pulsante secondario verrà indicato come pulsante destro del mouse.
- **“Puntare”** significa posizionare il puntatore del mouse sull'elemento desiderato.
- **“Fare clic”** significa puntare sull'elemento desiderato e quindi premere e rilasciare il pulsante principale del mouse in rapida successione.
- **“Fare doppio clic”** significa puntare sull'elemento desiderato e quindi premere e rilasciare due volte il pulsante principale del mouse in rapida successione.
- **“Trascinare il mouse”** significa puntare sull'elemento desiderato, tenere premuto il pulsante principale del mouse durante l'operazione di spostamento nella posizione desiderata, quindi rilasciare il pulsante del mouse.

Uso della tastiera

Come tutti i programmi per Windows anche CorobDRIVER può operare anche con la tastiera. Per sapere come muoversi in un programma Windows utilizzando la tastiera consultare la Guida di Microsoft Windows.

Di seguito sono riportate alcune convenzioni relative all'uso della tastiera.

- I termini **“Tasti freccia”** o **“Tasti cursore”** indicano i tasti freccia in su, giù, sinistra, destra della tastiera.
- Spesso per eseguire comandi o procedure con i tasti della tastiera è necessario premere due o tre tasti, o contemporaneamente oppure in successione. Per esempio

Ctrl+F4 significa tenere premuto il tasto di controllo CTRL mentre si preme F4; Alt, C significa invece premere il tasto ALT e quindi rilasciarlo prima di premere C.

- Il tasto TAB è utile per spostarsi tra le opzioni di una finestra.
- La combinazione di tasti ALT+BARRA SPAZIATRICE consente di aprire il menù di controllo.
- Utilizzare il tasto INVIO al posto del pulsante OK, il tasto ESC al posto del pulsante Annulla.

Installazione

Installazione di CorobDRIVER

Il programma di installazione provvederà a verificare il sistema e a decomprimere i file contenuti nei dischi in modo che possano essere aperti e utilizzati nel disco rigido.

Importante - Per evitare problemi durante l'installazione, disattivare eventuali programmi di protezione da virus installati nel computer, che potranno essere riattivati al termine della installazione.

Per installare CorobDRIVER:

1. Inserire il CD-ROM "Software & Colormatching" nel drive CD-ROM del computer.

Se il drive CD-ROM è abilitato per l'esecuzione automatica, il setup verrà eseguito automaticamente, in questo caso passare al punto 3. Se il setup non viene eseguito automaticamente continuare con il punto 2.

2. Aprire **Risorse del computer** e fare doppio clic sull'icona CD-ROM.

Sullo schermo apparirà il "Corob software menu".

3. Scegliere la categoria desiderata e fare clic sul bottone con il nome del software che si vuole installare. Per completare l'installazione del software selezionato, seguire le istruzioni visualizzate sullo schermo.

Al termine dell'installazione di un software, riapparirà il "Corob software menu".

4. Ripetere le operazioni per installare tutti i programmi desiderati oppure uscire dalla procedura di installazione facendo clic sul bottone **Exit**.

Al termine dell'installazione viene visualizzata l'icona CorobDRIVER sul desktop.

Le istruzioni per avviare CorobDRIVER sono riportate al capitolo "Come avviare CorobDRIVER" a pagina 11.

Installazione della struttura dati

Per la configurazione di un dispensatore Corob è necessario, dopo l'installazione del programma, installare anche il floppy contenente la **struttura dati** (o database) relativa al sistema tintometrico utilizzato, solitamente fornita dal produttore del sistema tintometrico stesso e normalmente disponibile su floppy disk.

La struttura dati minima necessaria per il funzionamento del programma CorobDRIVER è costituita dalla lista dei coloranti presenti sul dispensatore.

Tale struttura dati, più o meno complessa, deve essere creata con il programma ColorLAB. La procedura da eseguire per creare e installare una struttura dati è descritta nel manuale d'uso di ColorLAB (Light, Basic o Plus).

1. Inserire nel floppy drive disk del computer il primo floppy "Database - Installation Disk".
2. Fare clic sul pulsante **Avvio**, quindi scegliere **Esegui**.
3. Digitare **a:\install** oppure **a:\setup** (se a: è l'unità associata al floppy disk drive) e fare clic su **OK**. L'installazione verrà eseguita automaticamente e sarà sufficiente inserire i successivi dischetti nel drive quando richiesto dal programma.

Le strutture dati create e manutenzionate con ColorLAB (versione 3.5 o superiore) sono caratterizzate da un numero di identificazione univoco (ID) che consente la gestione dei dati attraverso il Catalogo.

Il programma di installazione della struttura dati provvede ad includere correttamente il database nel Catalogo. La struttura dati deve essere installata solamente seguendo la procedura sopra descritta. **Non trasferire un database copiando i dati da disco a disco.**

È possibile installare più strutture dati.

Per ulteriori informazioni consultare il documento "The concept of Catalog and Gdata ID" disponibile nel CD-ROM "Software & Colormatching".

Come predisporre CorobDRIVER all'utilizzo

Per predisporre il programma al funzionamento occorre installare sul computer che equipaggia il dispensatore e sul quale è stato installato CorobDRIVER, il programma di configurazione e calibrazione ColorTECH.

È possibile installare il programma ColorTECH dal CD-rom "Software & Colormatching" seguendo la medesima procedura descritta per l'installazione del programma (capitolo "Installazione di CorobDRIVER" a pagina 7).

Tramite ColorTECH configurare il dispensatore facendo particolare attenzione alla associazione tra coloranti e serbatoi (fare riferimento al manuale d'uso ColorTECH).

Nota tecnica: Per la simulazione della macchina aggiungere nel file di sistema AUTOEXEC.BAT il seguente settaggio: SET DSPDEBUG=256.

Funzionamento in modalità Demo

Per il funzionamento in modalità Demo non è necessario installare il programma ColorTECH e predisporre il programma come descritto, ma è sufficiente installare dal CD-ROM "Software & Colormatching" il Database Demo seguendo la medesima procedura descritta per l'installazione del programma (capitolo "Installazione di CorobDRIVER" a pagina 7).

Oltre all'installazione di una struttura dati dimostrativa, verrà configurato in modo automatico un dispensatore predefinito. Il programma sarà in grado di funzionare senza che siano necessarie ulteriori configurazioni da parte dell'utilizzatore.

Se il programma viene utilizzato con una chiave DEMO, la comunicazione con la macchina viene sempre simulata anche in assenza del settaggio di simulazione descritto in precedenza.

Avvio di CorobDRIVER

Come avviare CorobDRIVER

Per il funzionamento del programma è necessario installare la chiave di protezione; inserire la chiave di protezione presente nella confezione di CorobDRIVER sulla porta parallela LPT1 del computer (consultare il manuale del computer).

Per avviare CorobDRIVER seguire la procedura di seguito riportata.

- Fare clic sul pulsante **Avvio**, quindi scegliere **Programmi**.
- Scegliere la cartella **Corob Windows Software** quindi fare clic sul programma **CorobDRIVER**.

oppure

- Fare doppio clic sulla corrispondente icona presente sul desktop.

Al primo avvio di CorobDRIVER un messaggio richiede se si desidera effettuare la validazione; dopo aver confermato viene visualizzata la finestra di validazione "Module/Program activation" (Figura 1).

La messaggistica della procedura di validazione è in lingua Inglese, il programma funzionerà invece nella lingua del sistema operativo, se disponibile la traduzione, in caso contrario in Inglese. È comunque possibile modificare la lingua di funzionamento del programma scegliendola tra quelle disponibili (capitolo "*Modifica della lingua*" a pagina 29).

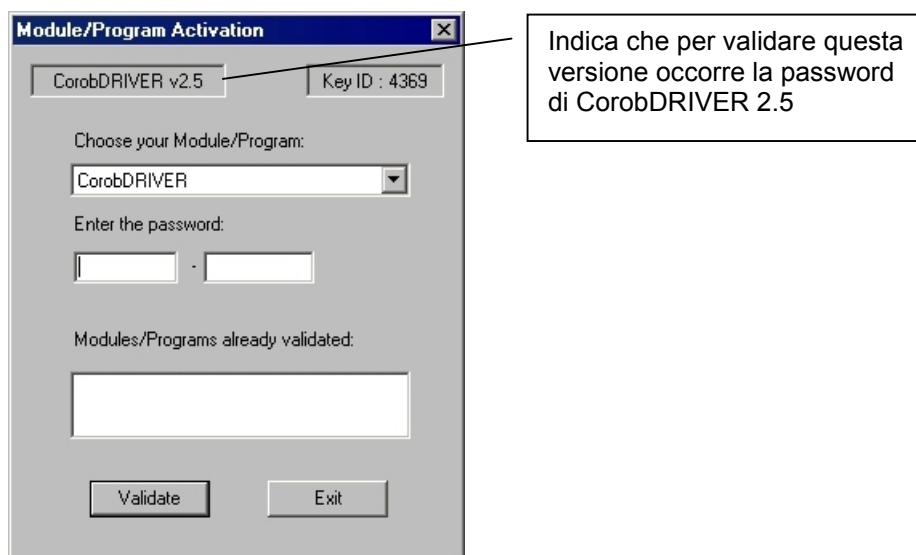


Figura 1

Il numero di identificazione della chiave corrente montata sul computer viene rilevato automaticamente e visualizzato in alto a destra (Key ID); la versione del programma visualizzata in alto a sinistra indica quale password deve essere utilizzata per la validazione del programma.

Verificare che il numero di identificazione e la versione corrispondano a quelli riportati nel documento "Password list" fornito insieme al programma.

1. Verificare che il nome del programma che si sta validando sia visualizzato nella casella **Choose your Module/Program**, in caso contrario selezionarlo nell'elenco che compare facendo clic sulla freccia posta a destra della casella.
2. Nelle caselle **Enter the password** scrivere la password di sicurezza riportata nella Password list e relativa al programma che si intende validare.
3. Fare clic sul **Validate** per validare il programma. L'avvenuta validazione verrà confermata da un messaggio che comparirà sullo schermo.
4. Fare clic su **Exit** per uscire dal programma di validazione e avviare il programma.

All'avvio di CorobDRIVER viene richiesta l'inizializzazione del dispensatore.

Inizializzazione

L'inizializzazione è la prima operazione che viene richiesta dal programma all'avvio.

L'inizializzazione è una operazione fondamentale per il corretto funzionamento del dispensatore; **all'accensione del dispensatore l'inizializzazione deve essere sempre eseguita.**

Se l'accensione e lo spegnimento riguardano solo il computer, tale operazione, anche se richiesta dal programma, non sarà strettamente necessaria e sarà a esclusiva discrezione dell'operatore.

È consigliabile **NON SPEGNERE IL DISPENSATORE** per evitare l'essiccazione dei coloranti grazie ai processi automatici temporizzati di ricircolo e agitazione (consultare il manuale d'uso del dispensatore).

Fare clic su **OK** per eseguire l'inizializzazione oppure fare clic su **Annulla** per annullare.

Attendere il completamento dell'inizializzazione prima di effettuare qualsiasi altra operazione con il dispensatore o anche semplicemente con il computer.

Il processo di inizializzazione esegue lo sblocco pompe e, di seguito, il ricircolo dei coloranti nei circuiti.

Il processo di Sblocco pompe serve a mettere lentamente in circolo i coloranti nei circuiti e quindi attivare in modo non traumatico le pompe della macchina.

Il processo di Ricircolo coloranti serve per ripristinare la fluidità del colorante ed evitare la sedimentazione dei pigmenti all'interno dei circuiti della macchina.

Il processo di inizializzazione può essere attivato in qualsiasi momento utilizzando la funzione **Comandi del dispensatore** (capitolo "*Comandi del dispensatore*" a pagina 22).

Completata l'inizializzazione, viene richiesta l'esecuzione del Test di dispensazione oppure dello Spurgo degli ugelli.

Fare clic su **OK** e seguire le istruzioni che appaiono sullo schermo per eseguire il test oppure fare clic su **Annulla** per annullare.

A questo punto il dispensatore è pronto all'utilizzo e viene visualizzata la finestra di dialogo principale di CorobDRIVER.

Dopo alcuni secondi di inattività viene attivato automaticamente il processo di Agitazione dei coloranti nei serbatoi che consente di dare omogeneità e fluidità al colorante contenuto nei serbatoi della macchina.

Test di dispensazione e Spurgo degli ugelli

Il test di dispensazione permette di verificare il corretto funzionamento dei circuiti della macchina tramite l'erogazione della stessa quantità di colorante da tutti i circuiti, uno alla volta.

All'avvio del programma, è possibile far eseguire al dispensatore lo Spurgo degli ugelli anziché il Test di dispensazione.

Il processo di spurgo consente la pulizia degli ugelli dalle incrostazioni di colorante attraverso l'erogazione di una quantità di colorante definita, da gruppi di otto circuiti alla volta.

Per configurare il processo di Spurgo fare riferimento al comando **Spurgo** (capitolo "*Comandi del dispensatore*" a pagina 22).

La pulizia degli ugelli dalle incrostazioni di colorante permette di ottenere sempre erogazioni precise; per questo motivo è consigliabile eseguire comunque il processo di spurgo prima di iniziare un ciclo lavorativo. Il processo di Spurgo (o Pulizia ugelli) può essere attivato in qualsiasi momento utilizzando la funzione **Comandi del dispensatore** (capitolo "*Comandi del dispensatore*" a pagina 22).

Finestra principale

In Figura 2 sono indicate le aree della finestra di dialogo di CorobDRIVER. L'aspetto della finestra può non essere esattamente quella rappresentata poiché la presenza di alcuni pulsanti di comando o di alcune caselle di controllo è configurabile (consultare appendice tecnica di CorobDRIVER).

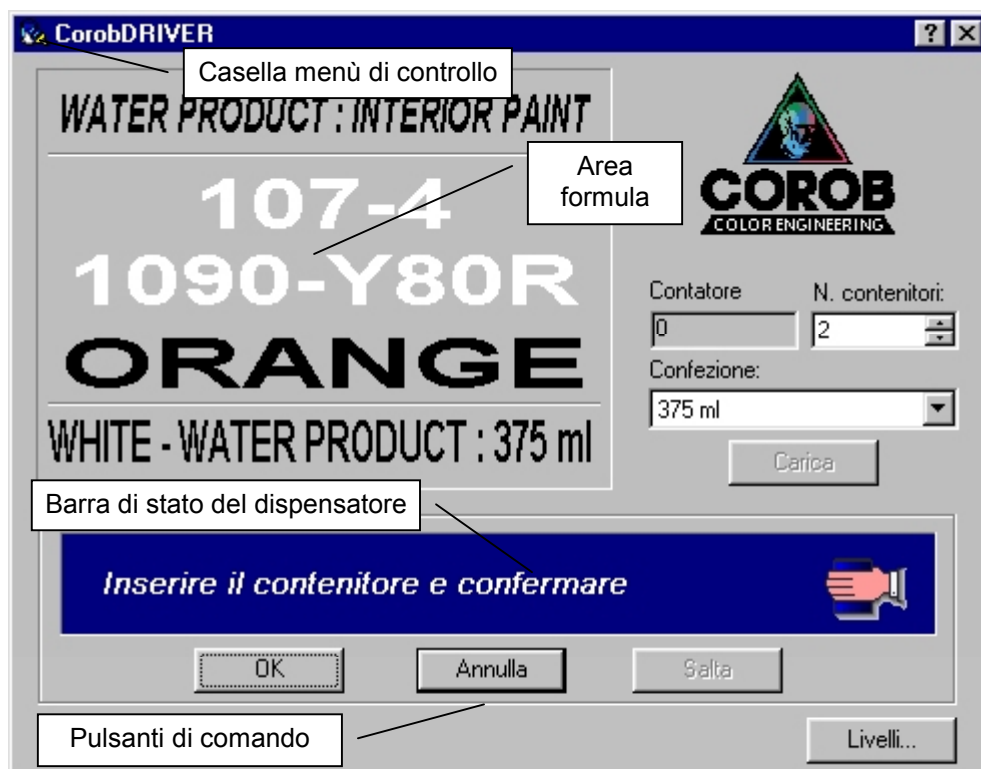


Figura 2

Nella finestra di dialogo principale (Figura 2) si possono individuare le seguenti aree:

- Casella del menù di controllo
- Area della formula, visualizza le informazioni relative alla formula corrente
- Caselle di controllo:
 - Contatore** - contatore delle dispensazioni eseguite per ciascuna confezione.
 - N. contenitori** - consente di impostare il numero di contenitori che compongono il lotto da dispensare.
 - Confezione** - consente la selezione della confezione da utilizzare per la dispensazione della formula. La casella di controllo **Confezione** potrebbe essere disabilitata per impedire la dispensazione di una formula in una confezione differente da quella originale.
- Pulsante di comando **Carica** per caricamento della formula (se configurato). Il caricamento delle formule potrebbe anche essere automatico, in questo caso il pulsante Carica non appare nella finestra di dialogo.
- Pulsanti di comando
- Barra di stato del dispensatore
- Pulsante **Livelli...** per l'aggiornamento del livello dei coloranti

La finestra di dialogo di CorobDRIVER ha dimensioni fisse e non può essere ridimensionata.

È possibile ridurre la finestra di dialogo di CorobDRIVER a icona stand-by facendo clic sul pulsante **Annulla**.

Menù di controllo

Per visualizzare il menù di controllo di CorobDRIVER (Figura 3) fare clic sulla casella del menù di controllo nell'angolo superiore sinistro della finestra di dialogo CorobDRIVER.



Figura 3

I comandi presenti nel menù di controllo sono i seguenti:


<i>Comandi del dispensatore...</i>	per effettuare un controllo del funzionamento del dispensatore
<i>Livelli...</i>	per mantenere il livello dei coloranti nei serbatoi
<i>Lingua...</i>	per cambiare la lingua di funzionamento del programma
<i>Guida in linea</i>	per avviare la guida
<i>Informazioni su...</i>	per conoscere la versione del programma
<i>Apri...</i>	per aprire una formula cercandola in unità e direttorio specifici
<i>File recenti</i>	per aprire una delle ultime formule dispensate

Sono inoltre presenti i comandi necessari alla gestione della finestra di dialogo CorobDRIVER:

<i>Sposta</i>	per spostare la finestra in un'altra posizione tramite i tasti cursore della tastiera
<i>Chiudi</i>	per uscire dal programma CorobDRIVER

Uscita da CorobDRIVER

È possibile uscire da CorobDRIVER con una delle seguenti procedure:

- fare clic sul pulsante di chiusura  nell'angolo superiore destro della finestra di dialogo;
- fare clic sulla casella del menù di controllo quindi scegliere **Chiudi**;
- premere Alt+F4.

Uso di CorobDRIVER

Uso di CorobDRIVER

Nella finestra di dialogo di CorobDRIVER è possibile individuare l'area della formula. In questa area sono visualizzate tutte le informazioni relative alla formula ricevuta da CorobDRIVER (capitolo "Caricamento della formula" a pagina 20) e che deve essere dispensata dal dispensatore Corob.



Figura 4

Confezione

Se si intende utilizzare una confezione diversa da quella proposta nella formula attiva, è possibile sceglierla tra quelle del sistema tintometrico:

- fare clic sulla freccia posta a destra della casella **Confezione**, viene visualizzata la casella di riepilogo con l'elenco di tutte le confezioni disponibili (Figura 5); se l'elenco delle confezioni non rientra tutto nella casella di riepilogo, vengono fornite le barre di scorrimento.

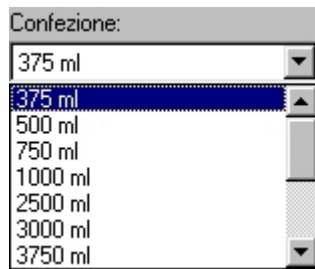


Figura 5

La casella di selezione della Confezione potrebbe essere disabilitata per impedire l'utilizzo di una confezione diversa da quella della formula originale (capitolo "Opzioni" a pagina 29).

Se nella struttura dati non è disponibile la lista delle confezioni o se si desidera una confezione non compresa in quelle del sistema tintometrico e quindi non disponibile nella lista di riepilogo, è possibile utilizzare una confezione personalizzata la cui capacità può essere specificata di volta in volta:

- fare clic sulla freccia posta a destra della casella **Confezione** e nella casella di riepilogo selezionare la voce **Confezione personalizzata**;
- nella finestra di dialogo che appare (Figura 6) digitare con la tastiera la capacità della confezione;
- se è possibile la scelta, fare clic sul pulsante di opzione relativo all'unità in cui è espressa la capacità della confezione: peso (grammi) o volume (millilitri); nella zona inferiore della finestra viene indicato il fill level della base ovvero la quantità di base (anch'essa espressa in volume e peso) che deve essere contenuta nel barattolo.
- fare clic su **OK** per confermare.

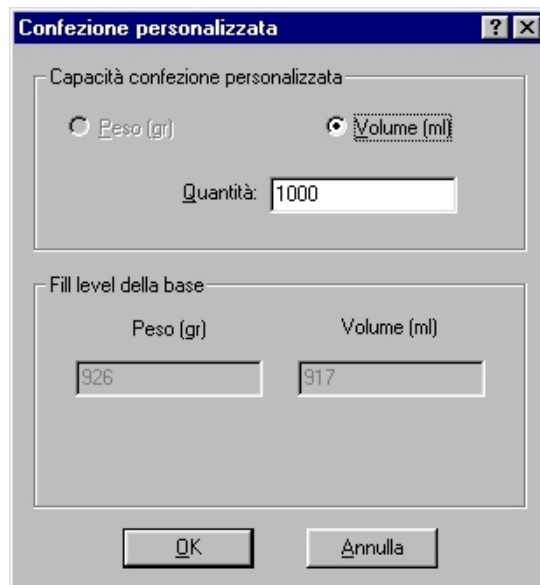


Figura 6

Nota - La possibilità di scegliere l'unità di misura tra peso e volume è disponibile solamente se la struttura dati lo consente.

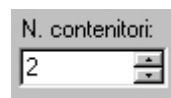
L'ultima capacità digitata nella finestra **Confezione personalizzata** verrà riproposta la volta successiva così da non dover digitare nuovamente il valore se si utilizzano confezioni tutte uguali.

Selezionando una confezione personalizzata, quando viene comandata la dispensazione, lo sgabello automatico del dispensatore (se presente) si porterà nella posizione di tutto basso per poi sollevarsi fino a quando il contenitore appoggiato su di esso sarà posizionato in modo corretto.

Selezionando una confezione personalizzata, la quantità di base (espressa in volume e peso) che deve essere contenuta nel barattolo viene riportata nella finestra principale del programma.

N. contenitori

Se si intende produrre una serie di contenitori con la stessa formula è necessario impostare, prima di avviare la dispensazione, il numero di contenitori che devono essere dispensati.



- fare clic sulla casella **N. contenitori** e digitare con la tastiera il valore;

oppure

- fare clic sulle frecce per impostare il valore.

Per comodità di interpretazione, nella casella **N. contenitori** può essere impostato un valore positivo oppure negativo.

Quando il numero di contenitori viene esaurito, il programma segnala il completamento della serie impedendo dispensazioni successive.

Contatore delle dispensazioni

Si tratta di una casella fissa per il conteggio delle dispensazioni effettuate per ciascuna confezione. Il valore del Contatore ritorna automaticamente a zero tutte le volte che si seleziona una confezione diversa nella quale dispensare.

Barra di stato del dispensatore



Nella barra di stato vengono riportate:

- le informazioni relative alle azioni intraprese dal dispensatore
- le istruzioni che devono essere attentamente eseguite dall'utente.

Pulsanti di comando

OK Per confermare le operazioni del dispensatore come la dispensazione, la perforazione ecc.

Salta È disponibile solamente quando il dispensatore è accessoriato di perforatore automatico (consultare manuale ColorTECH). È abilitato al

momento della richiesta di perforazione e consente di ignorare la richiesta e passare direttamente alla dispensazione se si desidera ad esempio dispensare in un barattolo senza coperchio.

Annulla Riduce la finestra di dialogo di CorobDRIVER a icona stand-by.

Gli accessori che equipaggiano il dispensatore Corob influiscono sulla gestione del dispensatore stesso da parte del programma e sulla modalità d'uso da parte dell'operatore.

Prestare particolare attenzione all'uso di un dispensatore equipaggiato di accessori manuali in quanto le operazioni manuali da eseguire non vengono segnalate dal programma (es.: esecuzione della perforazione manuale prima della dispensazione). L'operazione di perforazione manuale sulle macchine Rondo e Jazz viene segnalata la programma attraverso opportuna messaggistica se correttamente configurato.

Per avviare la dispensazione fare clic sul pulsante di comando **OK** e seguire le indicazioni visualizzate sulla barra di stato.

Durante l'esecuzione di un processo da parte del dispensatore (apertura autocap, dispensazione, movimentazione sgabello ecc..) il programma CorobDRIVER rimane in attesa del completamento del processo in corso. Non è possibile eseguire alcuna operazione con CorobDRIVER.

I processi temporizzati di ricircolo e agitazione avviati ed eseguiti dal dispensatore automaticamente nei periodi di non utilizzo, possono essere interrotti inviando un comando da CorobDRIVER.

Caricamento della formula

La modalità di caricamento delle formule può essere configurata (capitolo "Opzioni" a pagina 29). Per ulteriori informazioni consultare l'appendice tecnica di CorobDRIVER.

Caricamento automatico delle formule

In caso di caricamento automatico delle formule, CorobDRIVER carica qualsiasi formula inviata senza dover fare clic su un pulsante; quando CorobDRIVER è ridotto ad icona sulla barra delle applicazioni di Windows l'invio di un formula provoca il "risveglio" di CorobDRIVER che si ridimensiona automaticamente caricando la formula inviata.

Se la formula visualizzata non è quella con la quale si intende lavorare è possibile aprire un nuovo file formula (capitolo "Apertura di un file formula" a pagina 21).

Mentre il dispensatore sta eseguendo un processo (apertura autocap, dispensazione, movimentazione sgabello ecc..), CorobDRIVER non controlla la ricezione delle formule; in questo caso la formula inviata verrà caricata automaticamente quando, al termine del processo in corso, CorobDRIVER riprende il controllo del sistema.

Caricamento delle formule tramite Carica

In caso di presenza del pulsante **Carica** le formule inviate a CorobDRIVER provocano l'accensione (abilitazione) del pulsante che altrimenti è spento (disabilitato). CorobDRIVER non carica le formule ricevute in modo automatico ma solo quando l'utilizzatore lo desidera.

Per caricare la formula fare clic sul pulsante **Carica**, apparirà la finestra di dialogo **Apri** dove selezionare tra tutte le formule inviate (estensione DAT) quella desiderata.

Nella casella "**Nome file**" è indicata l'ultima formula ricevuta da CorobDRIVER.

Se la formula che si intende caricare non è l'ultima ricevuta, selezionarla nell'elenco delle formule residenti nel direttorio corrente.

Se la formula che si intende caricare non si trova nel direttorio corrente, selezionare nella casella di riepilogo "**Cerca in**" l'unità e il direttorio desiderati.

Apertura di un file formula

Per caricare una nuova formula da dispensare scegliere il comando **Apri** dal menu di controllo. Si apre la finestra di dialogo **Apri** (Figura 7).



Figura 7

Se il file formula che si intende aprire non si trova nel direttorio corrente, selezionare nella casella di riepilogo "**Cerca in**" l'unità e il direttorio desiderati.

Fare clic sul file formula da aprire quindi scegliere il pulsante **Apri**. Per ulteriori informazioni riguardo alla finestra di dialogo Apri consultare il manuale di Windows.

Se si desidera aprire velocemente uno degli ultimi file formula su cui si è operato scegliere il comando **File recenti** quindi il file formula desiderato.

Informazioni tecniche

Il programma può essere configurato per la visualizzazione della finestra **Informazioni tecniche**.

Il funzionamento della finestra Informazioni tecniche richiede la presenza di Internet Explorer versione 4.01 o successive; nel caso in cui non si disponga della versione appropriata di Internet Explorer è possibile installarla dal CD-ROM "Software & Colormatching" (disponibile in Inglese); il CD contenente Internet Explorer nella lingua del vostro sistema operativo può essere richiesta a Corob.

La finestra **Informazioni tecniche** (Figura 8) ha il principale scopo di visualizzare le schede tecniche dei prodotti, che riportano i dati caratteristici di un prodotto, il modo d'impiego ecc...

Si può configurare CorobDRIVER per visualizzare le informazioni tecniche quando viene ricevuta o aperta una formula e/o dopo che è stata dispensata (capitolo "Opzioni - Pagine HTML" a pagina 31).

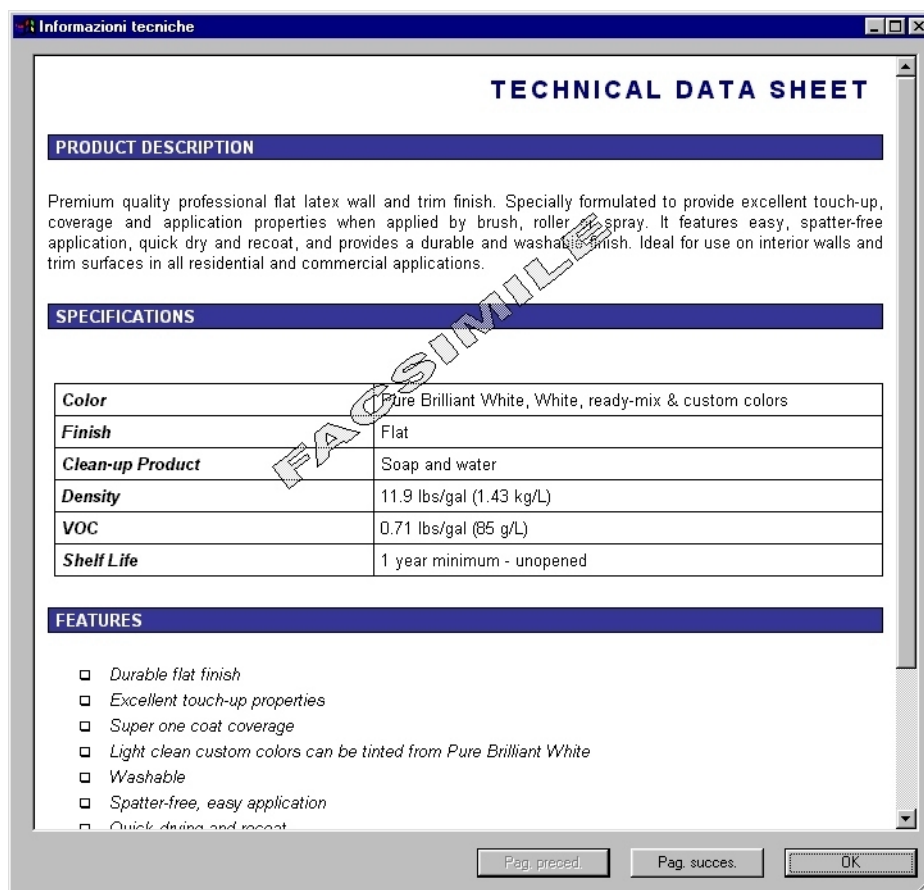



Figura 8

I pulsanti **Pag. preced.** e **Pag. succes.** consentono di visualizzare rispettivamente la pagina html precedente e successiva, se tali pagine sono disponibili.

Per stampare la pagina, fare clic con il pulsante destro del mouse sulla pagina stessa e selezionare Stampa.

Il pulsante **OK** consente di chiudere la finestra.

La finestra **Informazioni tecniche** può essere ridotta ad icona facendo clic sul pulsante , oppure è possibile modificarne le dimensioni; sono comunque disponibili, se necessario, le barre di scorrimento verticali e orizzontali.

Comandi del dispensatore

CorobDRIVER consente di effettuare un controllo accurato delle funzionalità del dispensatore Corob. Ad esempio è possibile effettuare l'inizializzazione del dispensatore, il ricircolo dei coloranti, l'apertura o la chiusura dell'autocap e così via.

Nel menù di controllo scegliere **Comandi del dispensatore...**; apparirà sullo schermo la finestra di dialogo **Comandi del dispensatore** (Figura 9).



Figura 9

I comandi inviabili al dispensatore sono così suddivisi:

- Comandi generali
- Comandi di Spurgo
- Comandi per l'Autocap
- Comandi per lo Sgabello automatico

Saranno disponibili tutti i comandi relativi agli accessori presenti sul dispensatore e abilitati tramite ColorTECH (vedere manuale d'uso ColorTECH). Se ad esempio il dispensatore è sprovvisto di sgabello automatico, le relative funzioni saranno disabilitate quindi non selezionabili.

Per selezionare uno dei comandi della lista generale fare clic sul pulsante di opzione **Seleziona** e scegliere il comando desiderato nella casella di riepilogo.

Per selezionare gli altri comandi è sufficiente fare clic sul pulsante di opzione relativo al comando desiderato.

In alcuni casi occorre scrivere in una casella di testo un valore specifico necessario per l'esecuzione del comando.

Dopo aver selezionato il processo che si intende eseguire, inviarlo al dispensatore facendo clic sul pulsante **Esegui**.

Nella finestra è presente una barra che riporta i messaggi relativi all'esecuzione del comando da parte della macchina.

Utilizzando la funzione **Comandi del dispensatore** è possibile, inoltre, configurare il test di dispensazione e lo spurgo degli ugelli; in questo caso, dopo aver modificato gli opportuni parametri, fare clic su **Annulla** per uscire e per salvare le modifiche.

Di seguito è riportata una breve descrizione dei comandi del dispensatore. Riferirsi al manuale d'uso del programma ColorTECH per avere informazioni più dettagliate.

Reset

Si tratta di un azzeramento generale del dispensatore. Questo comando interrompe qualunque processo in corso e riporta il dispensatore allo stato iniziale, quindi lo

sgabello, se è presente e posizionato ad una certa altezza, si porta nella posizione più bassa mentre l'autocap, se presente e se è aperto, si chiude.

Inizializzazione

Il processo di inizializzazione è suddiviso in due fasi:

1. sblocco pompe; le pompe vengono azionate a bassa velocità in modo da mettere lentamente in circolo i coloranti nei circuiti
2. ricircolo dei coloranti

Durante l'inizializzazione vengono inoltre inviati al dispensatore i tempi e i parametri che controllano i processi temporizzati di agitazione e ricircolo dei coloranti e i parametri che regolano il funzionamento degli accessori e degli optional che equipaggiano il dispensatore. I tempi e parametri inviati al dispensatore durante il processo di inizializzazione sono impostati nel ColorTECH.

L'inizializzazione è la prima operazione che viene richiesta dal programma all'avvio.

Ricircolo

Questo comando consente di avviare il ricircolo dei coloranti. Le pompe vengono azionate ad alta velocità in modo da ricambiare il colorante nei circuiti della macchina; il colorante si mantiene così nelle migliori condizioni di omogeneità.

Agitazione

Questo comando consente di agitare il colorante nei serbatoi per mantenerlo nelle migliori condizioni di omogeneità e fluidità.

Perforazione

Questo comando consente di perforare il coperchio del barattolo appoggiato sullo sgabello e deve essere inviato al dispensatore quando lo sgabello si trova già nella posizione necessaria per la dispensazione nel barattolo da perforare. A perforazione avvenuta, lo sgabello si abbassa riportandosi nella posizione adatta per la dispensazione.

In presenza del mettitappo automatico, lo stesso comando deve essere inviato se si vuole inserire il tappo plastico sul coperchio del barattolo perforato.

Spurgo degli ugelli

Parallelo - Questo comando permette la dispensazione di una quantità di colorante da tutti i circuiti di dispensazione a gruppi di 8 alla volta. Lo spurgo parallelo consente di pulire il centro ugelli del dispensatore dalle eventuali incrostazioni di colorante. Esprimendola in millilitri, scrivere nella casella di testo **Quantità** la quantità da dispensare; appoggiare una confezione sullo sgabello e fare clic sul pulsante **Esegui** per confermare. L'ultima quantità digitata nella casella di testo verrà riproposta la volta successiva.

La memorizzazione di tale quantità consente anche di abilitare lo spurgo degli ugelli all'avvio di CorobDRIVER (capitolo *"Inizializzazione"* a pagina 12), sarà sufficiente impostare nella casella di testo una quantità maggiore di zero per sostituire all'avvio il test di dispensazione con il processo di spurgo.

La funzione Timeout, anche se disponibile, non è attualmente supportata.

Sequenziale - Questo comando permette dispensare una quantità fissa di colorante da ciascun circuito di dispensazione uno di seguito all'altro. Lo spurgo sequenziale consente di verificare il funzionamento di tutti gli organi che costituiscono i circuiti di dispensazione (pompe, elettrovalvole ecc.) attivando i circuiti uno alla volta.

Autocap - Apri / Chiudi / Intermedia

Apri - Questo comando consente di aprire l'autocap. Quando viene lanciato il comando Apri, l'autocap si apre e viene disabilitato il suo funzionamento fino a quando non viene lanciato il comando Chiudi.

Chiudi - Questo comando consente di chiudere l'autocap. Quando viene lanciato il comando Chiudi, l'autocap si chiude e viene abilitato il suo funzionamento.

Intermedia - Questo comando consente di portare in posizione centrale l'autocap quando è provvisto di perforatore e mettitappo. In questo caso la posizione centrale corrisponde alla posizione di autocap aperto o posizione di dispensazione.

Sgabello - Salita / Discesa / Posiziona a

Salita - Questo comando provoca la salita dello sgabello che si ferma non appena il barattolo appoggiato su di esso viene intercettato dalla fotocellula; se sullo sgabello non è appoggiato alcun barattolo lo sgabello si ferma a fine corsa.

Discesa - Questo comando provoca la discesa dello sgabello che si ferma quando ha raggiunto la posizione più bassa.

Posiziona a - Questo comando permette di posizionare confezioni di diverse altezze per consentire la dispensazione di una formula. Esprimendola in millimetri, scrivere nella casella di testo l'altezza della confezione che si vuole posizionare; appoggiare la confezione sullo sgabello e fare clic sul pulsante **Esegui** per confermare; lo sgabello si alzerà se l'altezza è minore dell'altezza alla quale era posizionato prima dell'invio del comando oppure si abbasserà se l'altezza è maggiore dell'altezza alla quale era posizionato prima dell'invio del comando.

Livelli

Quando si aggiunge fisicamente del colorante nei serbatoi del dispensatore è necessario aggiornare, nel programma, il valore della quantità associata a ciascun serbatoio.

Se questa operazione viene eseguita correttamente, il programma segnalerà in modo coerente quando il colorante diventa insufficiente per la dispensazione di una formula.

Scegliere **Livelli...** nel menù di controllo oppure fare clic sul pulsante nella finestra principale.

Apparirà sullo schermo la finestra di dialogo **Aggiornamento del livello dei coloranti** (Figura 10).

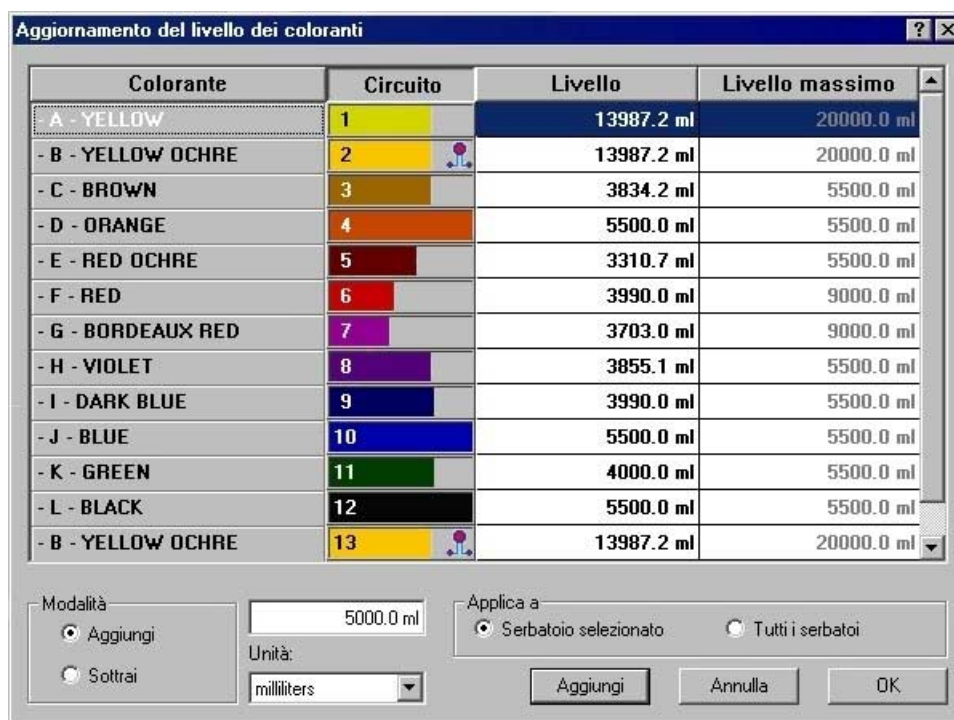


Figura 10

Nella finestra di dialogo è visualizzato l'elenco dei circuiti del dispensatore suddiviso in colonne. Per ciascun circuito è indicato il colorante associato e per ciascun colorante sono rappresentati graficamente la tinta e il livello corrente nel serbatoio; tale livello viene visualizzato rispetto al livello massimo nel serbatoio.

Una barra cursore colorata consente di selezionare il circuito sul quale agire. È possibile far scorrere la barra cursore utilizzando i tasti cursore della tastiera oppure tenendo premuto il pulsante del mouse e trascinando lungo la lista.

Quando la lista dei circuiti è piuttosto lunga è disponibile la barra di scorrimento verticale.

Per visualizzare e aggiornare le quantità di colorante utilizzando un'unità di misura diversa, selezionare l'unità di misura desiderata nella casella **Unità**; le quantità verranno automaticamente convertite.

Per rendere più immediata la ricerca di alcune informazioni (ad esempio quali sono i serbatoi da riempire perché non c'è abbastanza colorante per dispensare oppure quali sono i serbatoi che contengono lo stesso colorante) è possibile modificare l'ordinamento della lista dei circuiti.

Ordinamento per...

numerazione circuiti

descrizione di colorante

livello di colorante nei serbatoi

fare clic sull'intestazione di colonna...

Circuito

Colorante


Livello

Tutte le ultime impostazioni configurate nella finestra di dialogo per l'aggiornamento dei livelli di colorante (ordinamento, quantità di riempimento ecc..) verranno riproposte la volta successiva.

Per uscire dalla finestra e salvare le modifiche ai livelli e alle impostazioni della finestra di dialogo (ordinamento, quantità di riempimento ecc..):

- fare clic su **OK**.

Se non si intende salvare le modifiche:

- fare clic sul pulsante di chiusura  nell'angolo superiore destro della finestra di dialogo oppure fare clic su **Annulla**.

Quando e come aggiornare il livello dei coloranti

Quando in almeno uno dei serbatoi contenente un colorante coinvolto nella formula da dispensare, il livello raggiunge il valore di preallarme, il programma visualizza un messaggio di avvertimento per segnalare la necessità di effettuare un rabbocco senza comunque impedire la dispensazione (*“Attenzione - Controllare i livelli dei coloranti”*).

Quando il colorante raggiunge un livello troppo basso per la dispensazione richiesta, il programma visualizza un messaggio di avvertimento e non esegue la dispensazione stessa (*“Impossibile dispensare - Il livello dei coloranti è troppo basso!”*). Ciò significa che in almeno uno dei serbatoi contenente un colorante coinvolto nella formula da dispensare, il livello non è sufficiente.

Nella finestra di dialogo **Aggiornamento del livello dei coloranti** i serbatoi nei quali il colorante ha oltrepassato o sta per raggiungere il livello di riserva sono evidenziati da due simboli:



Livello di preallarme: indica che il livello sta per raggiungere il valore di riserva



Livello di riserva: indica che il livello è troppo basso per la dispensazione

Procedura

Per aggiornare il livello dei coloranti procedere come segue:

1. Selezionare nell'elenco, il serbatoio del quale si intende aggiornare il livello;
2. selezionare il pulsante di opzione **Serbatoio selezionato** nelle opzioni **Applica a** per aggiornare il livello del solo circuito selezionato dalla barra cursore;
3. nelle opzioni **Modalità** selezionare il pulsante di opzione **Aggiungi** se si intende aggiungere colorante; selezionare il pulsante di opzione **Sottrai** se si intende “togliere colorante” ovvero ridurre il valore del livello corrente aggiungendo una quantità negativa;
4. digitare nella casella di testo il valore della quantità di colorante da aggiungere o togliere (espresso nell'unità di misura selezionata nella casella **Unità:**);
5. fare clic sul pulsante **Aggiungi** per aumentare o ridurre il livello di colorante.

Per aggiungere (o “togliere”) la stessa quantità di colorante a tutti i serbatoi contemporaneamente scegliere l'opzione **Tutti i serbatoi** quindi procedere come sopra descritto dal punto 3.

Circuiti multipli


Quando due serbatoi vengono riempiti con lo stesso colorante (normalmente il colorante più utilizzato), durante la dispensazione viene prelevato il colorante dal serbatoio che ne contiene di più. In questo caso a ciascun circuito del dispensatore fa capo un serbatoio.

I dispensatori con circuiti esterni molto spesso hanno un'unica cisterna alla quale fanno capo due circuiti, uno per la dispensazione delle grandi quantità per ottenere dispensazioni veloci, e uno per la dispensazione delle piccole quantità per ottenere dispensazioni precise. In questo caso per un serbatoio sono disponibili due circuiti.

La rappresentazione della lista dei circuiti nel primo caso corrisponde esattamente a quella dei serbatoi mentre nel secondo caso il numero dei serbatoi non corrisponde al numero dei circuiti.

Colorante	Circuito	Livello	Livello massimo
A - YELLOW	1	13987.2 ml	20000.0 ml
- B - YELLOW OCHRE	2	13987.2 ml	20000.0 ml
- B - YELLOW OCHRE	13	13987.2 ml	20000.0 ml
- E - RED OCHRE	5	5500.0 ml	5500.0 ml
- F - RED	6	6522.0 ml	9000.0 ml
- G - BORDEAUX RED	7	8703.0 ml	9000.0 ml
- H - VIOLET	4	5500.0 ml	5500.0 ml
- H - VIOLET	8	3032.0 ml	5500.0 ml
- H - VIOLET	15	5500.0 ml	5500.0 ml
- I - DARK BLUE	9	4266.0 ml	5500.0 ml
- J - BLUE	10	5500.0 ml	5500.0 ml
- K - GREEN	11	4000.0 ml	5500.0 ml
- L - BLACK	12	5500.0 ml	5500.0 ml

Figura 11

Nell'esempio di Figura 11 il colorante B, contrassegnato dal simbolo , è contenuto in un unico serbatoio al quale fanno capo i circuiti n. 2 e n. 13.

Il livello di colorante associato ai circuiti relativi ad un unico serbatoio è sempre uguale poiché si tratta dello stesso serbatoio.

Aggiornando quindi il livello del circuito n. 2 si aggiornerà automaticamente anche il livello del circuito n. 13.

Nello stesso esempio il colorante H è presente nei serbatoi n. 4, n. 8 e n. 15.

Configurazione

Modifica della lingua

Se è disponibile la traduzione, CorobDRIVER utilizza automaticamente la stessa lingua del sistema configurata nel pannello di controllo di Windows (Impostazioni internazionali), in caso contrario funziona in Inglese.

Se si desidera cambiare la lingua di funzionamento del programma scegliere **Lingua...** nel menù di controllo.

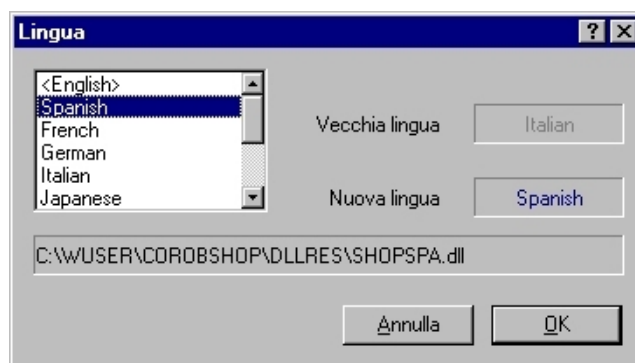


Figura 12

Nella finestra di dialogo per la modifica della lingua (Figura 12), la lingua corrente è visualizzata nella casella **Vecchia lingua**; selezionare nella lista la nuova lingua; la lingua selezionata verrà visualizzata nella casella **Nuova lingua**. Fare clic su **OK** per confermare e un messaggio avvertirà che per rendere effettiva la modifica è necessario riavviare il programma.

Opzioni

Per configurare le opzioni del programma CorobDRIVER premere la combinazione di tasti **Ctrl+Shift+F11**.

Nella finestra di dialogo **Opzioni** è possibile configurare il funzionamento del programma.

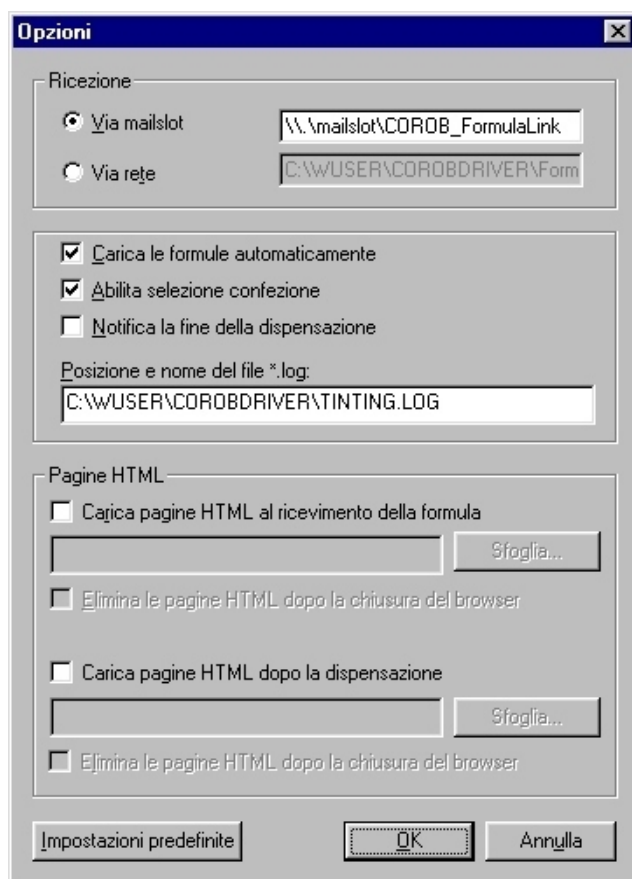


Figura 13

Per ripristinare i valori predefiniti fare clic su **Impostazioni predefinite**.

Ricezione

Il programma è in grado di ricevere formule da qualsiasi applicativo o dispositivo che sia in grado trasmetterle in formato Corob Flink. La ricezione può avvenire sia via mailslot che via rete. Nella sezione **Ricezione** è possibile configurare il sistema di ricezione delle formule.

Il mailslot è uno pseudofile temporaneo risiedente in memoria e al quale si può accedere utilizzando le funzioni dei file API standard di Microsoft Windows (Win32).

Per configurare la ricezione tramite mailslot selezionare il pulsante di opzione **Via Mailslot**; specificare quindi il nome del Mailslot creato da CorobDRIVER all'avvio; il nome predefinito del Mailslot è COROB_FormulaLink. Per ulteriori informazioni sul mailslot consultare l'appendice tecnica di CorobDRIVER.

La ricezione delle formule **via rete** è possibile se il dispositivo che le invia, scrive un file Flink nello stesso direttorio in cui il programma legge in modo automatico il file formula. Il file formula letto dal programma viene automaticamente eliminato per consentire l'invio della formula successiva.

Per configurare la ricezione tramite rete selezionare il pulsante di opzione **Via rete**; specificare quindi il percorso e il nome del file in formato Flink che il programma deve leggere e caricare; il nome predefinito del file Flink è Formula.dat residente in c:\wuser\corobdriver.

Caricamento formule

È possibile modificare la modalità utilizzata per il caricamento delle formule trasmesse a CorobDRIVER in formato Flink. Normalmente è impostato il caricamento automatico delle formule. Per caricare le formule utilizzando l'apposito pulsante disabilitare la casella di opzione **Carica le formule automaticamente**.

Selezione confezione

È possibile disabilitare la casella per la selezione della confezione per impedire la dispensazione di una formula in una confezione differente da quella originale; disabilitare la casella di opzione **Abilita selezione confezione**. Normalmente la casella per la selezione della confezione è abilitata.

Notifica fine dispensazione

È possibile configurare il programma affinché al termine di una dispensazione, visualizzi un messaggio che segnala il completamento dell'erogazione. Tale messaggio verrà visualizzato sulla barra di stato. Dopo aver preso atto dell'avvenuta dispensazione e dopo aver confermato, è possibile procedere con la eventuale dispensazione successiva. Attraverso il messaggio di notifica viene segnalato all'utilizzatore della macchina che deve rimuovere il barattolo prima di procedere con la dispensazione successiva.

Normalmente la notifica di fine dispensazione è disabilitata, per abilitarla selezionare la casella di opzione **Notifica la fine della dispensazione**.

File LOG

Nella casella di testo **Posizione e nome del file *.log** è possibile configurare il percorso e il nome del file log nel quale, ad ogni dispensazione di una formula, vengono accodate le informazioni specificate nel campo @LOG del file formula in formato Flink, se tale campo è presente.

Pagine HTML

CorobDRIVER può essere configurato per la visualizzazione della finestra **Informazioni tecniche**. In questa finestra vengono visualizzate delle pagine html risiedenti in un direttorio configurabile dall'utente.

La visualizzazione delle informazioni tecniche in CorobDRIVER è possibile se:

- è presente un file di testo di indirizzamento, che contiene percorso e nome delle pagine html che il programma dovrà visualizzare al caricamento della formula (ad esempio, "before.txt") oppure in seguito alla dispensazione della stessa (ad esempio, "after.txt");
- il programma applicativo che invia la formula a CorobDRIVER si occupa di inviare anche la pagina html corrispondente, nel direttorio specificato nel file di testo suddetto.

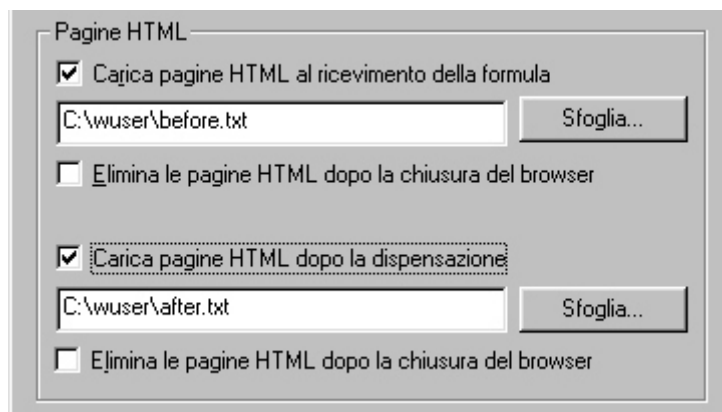


Figura 14

Per configurare il programma alla visualizzazione delle pagine HTML al momento del caricamento della formula, procedere come segue:

1. Nella sezione *Pagine HTML*, abilitare la casella di opzione **Carica pagine HTML al ricevimento della formula**.
2. Nella casella di testo, specificare il percorso e il nome del file di testo nel quale sono elencate le pagine html da aprire (nell'esempio di Figura 14, "before.txt"). Fare clic su **Sfoggia...** per ricercare il percorso e il file sul disco fisso o in rete.

Per configurare il programma alla visualizzazione delle pagine HTML dopo la dispensazione della formula, procedere come segue:

1. Nella sezione *Pagine HTML*, abilitare la casella di opzione **Carica pagine HTML dopo la dispensazione**.
2. Nella casella di testo, specificare il percorso e il nome del file di testo nel quale sono elencate le pagine html da aprire (nell'esempio di Figura 14, "after.txt"). Fare clic su **Sfoggia...** per ricercare il percorso e il file sul disco fisso o in rete.

Le due modalità di visualizzazione possono essere abilitate contemporaneamente.

Se si desidera che le pagine html vengano automaticamente cancellate alla chiusura della finestra **Informazioni tecniche**, abilitare la casella di opzione **Elimina le pagine HTML dopo la chiusura del browser**.

Per rendere effettive le modifiche è necessario riavviare il programma.